

**COMUNE DI ORTONA**  
**PROVINCIA DI CHIETI**

**Misura 313 -Incentivazione di attività turistiche**  
**Piano di Sviluppo Rurale della Regione Abruzzo 2007-2013**

**PROGETTO PER LA PARTECIPAZIONE AL BANDO**

## **INDICE**

### **A. Il Richiedente**

### **B. Il Progetto**

1. Contesto territoriale e potenzialità sviluppo turistico
2. Obiettivi
3. Sintesi del progetto
4. Descrizione delle strutture e infrastrutture turistiche presenti
5. Descrizione dell'itinerario turistico di riferimento
6. Descrizione dei servizi e delle attività turistiche prima e dopo l'intervento
7. Interventi previsti
8. Modalità di gestione dei servizi da attivare
9. Risorse finanziarie per garantire il funzionamento nel tempo dei servizi

### **C. Quadro Economico**

### **D. Fattibilità Finanziaria**

### **E. Elaborati Grafici**

## DESCRIZIONE DEL PROGETTO, DEGLI INTERVENTI E DELLA GESTIONE DEI SERVIZI

### A. IL RICHIEDENTE

COMUNE DI ORTONA

PARTITA IVA : P.IVA 00149620692

INDIRIZZO COMUNE: Via Cavour, 24 66026 Ortona (CH)

TELEFONO/FAX: Telefono: (+39) 085 90571 Fax: (+39) 085 9066037

E-MAIL: [protocollo@pec.comuneortona.ch.it](mailto:protocollo@pec.comuneortona.ch.it)

SITO INTERNET : <http://www.comune.ortona.chieti.it>

### B. IL PROGETTO

#### 1. Contesto territoriale e potenzialità di sviluppo turistico

Le caratteristiche territoriali, in relazione all'offerta turistica da potenziare e ai turisti attesi, si connotano per una forte vocazione turistico-culturale, legata a 5 aspetti del territorio ortonese:

- alla memoria ed identità storico-artistico e monumentale (siti archeologici, fortificazioni e palazzi storici),
- alle tradizioni pittoriche (Pietro Cascella), letterarie (cenacolo D'Annunziano), musicali (Paolo Tosti, Guido Albanese, Giuseppe De Luca, ecc.), teatrali (teatro P. Tosti),
- alle tradizioni religiose (reliquie San Tommaso)
- alle eccellenze enogastronomiche (produzioni DOP)
- alla storia marinara (porto, costa dei trabocchi, ecc).

Ci troviamo quindi di fronte ad un territorio attraente sotto molti punti di vista, ma i cui veri punti di forza sono rappresentati dal mare e dalle colline retrostanti a forte vocazione vitivinicola.

Quest'ultima in particolare, negli ultimi anni sta subendo un'evoluzione estremamente rapida ed intensa. Ferma restando la sua funzione essenziale, cioè la produzione di sostanze ed alimenti per garantire da un lato la remunerazione degli occupati del settore e dall'altro i consumatori, il sistema rurale ortonese si va arricchendo sempre di più di altre funzioni relazionate alla modifica dei rapporti con altri settori economici (industria, commercio, turismo) nonché ai mutamenti dei mercati e della distribuzione.

Va peraltro precisato che negli ultimi anni il traffico dei turisti nel Comune di Ortona ha fatto registrare una presenza giornaliera nei mesi estivi di 1270 unità.

A conferma della vocazione vitivinicola del territorio ortonese, la Regione Abruzzo ha da tempo individuato all'interno dei suoi territori una delle 6 Strade del Vino regionali: la Strada del vino Colline Teatine che ricade sul territorio ortonese per quel tratto che dalla costa, all'altezza del Centro Storico, s'interna fino a raggiungere, superato il confine comunale, Guardiagrele.

E non è un caso che nel centro storico di Ortona sia localizzata anche l'Enoteca Regionale abruzzese, l'organismo di coordinamento delle attività promozionali del settore, in affiancamento al Consorzio di Tutela Vini Doc d'Abruzzo e al Consorzio di Tutela Colline Teramane Docg, localizzata nel nel seicentesco Palazzo Corvo a pochi passi dal castello aragonese. Una struttura accogliente nei diversi e ampi spazi caratterizzati da soffitti con volte a crociera e mattoni a vista, pensata per esporre la rassegna completa della produzione vitivinicola abruzzese, affiancata da liquori e da distillati, dalle produzioni olearie e da altre tipicità agroalimentari.

## 2. Obiettivi

Gli effetti che la realizzazione del progetto presentato dovrebbe produrre sono di vario tipo: *economici, ambientali ed organizzativi*.

Dal punto di vista *economico* è prevedibile un primo effetto diretto legato all'incremento del turismo enogastronomico con auspicabili benefici per i produttori di vino, di olio e di prodotti tipici, per i ristoratori e per i gestori di strutture ricettive.

Dal punto di vista *ambientale* è inoltre prevedibile un effetto di miglioramento del paesaggio agricolo della campagna ortonese che non sarà più caratterizzata solo dall'attività produttiva vitivinicola ma anche da attività connesse al turismo del vino, le quali dovrebbero garantire una cura maggiore dell'ambiente, prossimo alle strutture produttive ma anche alle stesse vigne.

Dal punto di vista *organizzativo* gli effetti prevedibili sono riconducibili ad un auspicabile sforzo collettivo dei produttori in sintonia con la P.A., per coordinare iniziative di valorizzazione del prodotto vino oltre ma anche cura e manutenzione del territorio.

## 3. Sintesi del Progetto

*Le caratteristiche salienti dell'iniziativa* sono rappresentate dalla individuazione sul territorio comunale di 4 Itinerari Tematici finalizzati a declinare il tratto della la Strada del Vino Colline Teatine che interessa Ortona al fine di coinvolgere un più ampio territorio rispetto alla direttrice regionale individuata dalle istituzioni, ma soprattutto il territorio più bello dal punto di vista naturalistico-paesaggistico-ambientale essendo tale direttrice localizzata lungo un asse viario, la Strada Statale 538, cosiddetta Marrucina che va da Ortona a Guardiagrele, la quale, pur avendo importanza storica, negli ultimi decenni ha modificato le sue caratteristiche originarie, connotandosi, soprattutto nel territorio ortonese, come strada a carattere industriale-artigianale.

Gli *aspetti economici, organizzativi, logistici e i servizi* attivati dal progetto saranno quindi legati all'individuazione e realizzazione di tali Itinerari, i quali, pur esistenti come tracciati viari, non hanno mai posseduto le caratteristiche di percorsi identificabili per un utilizzo turistico.

*I presupposti e le motivazioni di tipo territoriale, commerciale ed economico* all'origine del progetto sono quindi da ricondurre ad una indiscussa vocazione di questo territorio per la produzione vitivinicola, la quale, pur rappresentando una voce significativa nell'economia ortonese, non mai ha sfruttato fino ad oggi in modo razionale e programmato il suo potenziale commerciale per alimentare ed avviare economie parallele legate al turismo, alla ricettività e alla ristorazione, che la diversificazione dell'agricoltura ha introdotto attraverso la Pac.

Qualora ciò dovesse avvenire è possibile immaginare delle ricadute, in termini di riqualificazione ambientale, tali da riconvertire un'immagine del territorio, oggi tutta orientata verso il carattere esclusivamente produttivo, nella direzione di luogo gradevole ed accogliente pur sempre ispirato alla sua specifica vocazione.

## 4. Descrizione delle strutture e ed infrastrutture turistiche presenti

Le strutture turistiche presenti sul territorio ortonese sono di vario tipo:

alberghi, agriturismi, B&B, ristoranti, agenzie turistiche, enoteca regionale, castello, musei, stabilimenti balneari, trabocchi,

Le infrastrutture turistiche sono rappresentate dal porto relativamente alla parte relativa alla nautica da diporto, dalla ferrovia e da una serie di tratti a mare consolidatisi nel tempo come luoghi particolarmente attraenti per la balneazione (Lido Riccio, Punta di Acquabella, Punta di Mucchiola, Torre Mucchia).

Tra gli immobili di proprietà della P.A. Ortonese, interessati al progetto, vanno annoverati i locali, oggi in disuso, utilizzati fino a qualche anno fa dalla APTR e ubicati al piano terra del fabbricato dove ha sede il Municipio.

## 5. Descrizione dei servizi e delle attività turistiche prima e dopo l'intervento

I servizi e i prodotti offerti dalla A.C. prima dell'intervento sono riconducibili ad una serie di iniziative relative alla promozione dei prodotti vitivinicoli mediante sistemi cartacei e telematici gestiti soprattutto dall'Enoteca regionale. Tale Enoteca, peraltro, organizza periodicamente, all'interno dei suoi locali, eventi per promuovere soprattutto la produzione vitivinicola abruzzese, ma senza una specifica attenzione rivolta a

quella ortonese.

La realizzazione del progetto, così come articolato nella pluralità di interventi sottoesposti (segnaletica, 5 promocommercializzazione informatica e punto d'informazione) dovrebbe assicurare uno standard di servizi e una pluralità di attività capaci non solo di rivitalizzare il settore enologico produttivo ma nel contempo creare sinergie con settori economici paralleli (ricettività, offerta culturale, offerta gastronomica, pescaturismo, ecc).

I servizi previsti dopo l'intervento potrebbero spaziare dall'accompagnamento di gruppi per la visita alle cantine, alla formazione di specifiche professionalità nel settore enologico, a corsi di degustazione, allo sviluppo di un turismo esperienziale attorno al momento della vendemmia, all'organizzazione di eventi tematici che hanno il vino come protagonista (festival musicali, cinematografici, teatrali, ecc.)

## 6. Interventi previsti

Il programma di spesa è articolato in relazione agli interventi previsti.

Premesso che il sostegno regionale è concesso per 3 tipologie di intervento:

**-realizzazione di strutture su piccola scala**, per la valorizzazione e la fruizione degli itinerari turistici ed enogastronomici (chioschi informativi, segnaletica, arredo locali)

**-infrastrutture ricreative** che permettono l'accesso ad aree naturali, con servizi di piccola ricettività (interventi di recupero di manufatti edilizi per piccola ricettività)

**-supporto alla promozione e alla commercializzazione** di pacchetti e servizi turistici inerenti il turismo rurale attraverso i nuovi strumenti della ICT;

e premesso che il territorio di Ortona, ricadente nelle aree ad agricoltura specializzata (B1 e B2) previste dalla mappa delle macroaree regionali, è attraversato da un tratto della "Strada del Vino Colline Teatine", il progetto proposto individua i seguenti interventi:

- 1) **realizzazione di strutture su piccola scala e specificatamente di "segnaletica con riferimenti territoriali (non aziendali) di sentieristica attrezzata e di punti sosta" predisposta anche con mappe tattili per i diversamente abili, nello specifico i "non vedenti";**
- 2) **recupero di un manufatto di proprietà pubblica da destinare ad attività di supporto alla fruizione ed alla piccola ricettività;**
- 3) **creazione di supporti alla promozione e alla commercializzazione di pacchetti e servizi turistici inerenti il turismo rurale attraverso i nuovi strumenti della ICT e più specificatamente attraverso i Qrcode.**

## Gli itinerari e la relativa segnaletica

Il presupposto di partenza del progetto è dato dal fatto che il tratto della Strada del Vino Colline Teatine ricadente nel territorio ortonese coincide per la quasi totalità con la Strada Statale 538, cosiddetta Marrucina da Ortona a Guardiagrele, la quale, pur avendo importanza storica, negli ultimi decenni ha modificato le sue caratteristiche originarie connotandosi, soprattutto nel territorio ortonese, come strada a carattere industriale-artigianale.

Questo ovviamente la rende poco attrattiva per il programma di valorizzazione turistica che il bando si propone e che il Comune intende perseguire, oltre a non interessare le zone interne a più spiccata vocazione vitivinicola e olivicola.

Per cui si è ritenuto necessario declinare tale Strada del Vino individuata dalla regione Abruzzo individuando un sistema di percorsi definiti "itinerari", successivamente tematizzati in relazione al territorio attraversato.

Gli Itinerari previsti sono 3, costituiti da 2 semianelli viari attraversati da una direttrice:

**Itinerario delle "Ville"** (Villa San Tommaso, Villa San Nicolao, Villa Grande, Villa Deo, Villa Sarchese, Villa Caldari, Villa Rosati, Villa Torre, Villa San Leonardo) che parte da Punta Ferruccio, si addentra fino ad intersecare la SS 358 all'altezza di Villa Caldari e si conclude a Punta di Acqua Bella;

**Itinerario "Mare-Monti"** che parte dal Lido Riccio e si addentra fino al confine sud del territorio ortonese dopo aver intersecato l'autostrada A 14 e l'itinerario "Transcollinare" per rimettersi sull' "Itinerario delle Ville"

**Itinerario "Transcollinare"** che parte dalla Stazione di Tollo-Canosa sannita, entra nel territorio tollese per un tratto e rientra in quello ortonese con andamento parallelo alla costa fino a raggiungere il confine sud-est del territorio e immettersi nel Comune di san Vito seguendo la direzione per l'abbazia di Sant'Apollinare.

L'individuazione dei 3 itinerari è avvenuta sulla base dell'ubicazione di 4 categorie di elementi:

**la categoria strutture produttive:** cantine, frantoi e strutture produttive specializzate in prodotti tipici.

**la categoria paesaggio:** vigne, oliveti, aree d'interesse naturalistico-ambientale;

**la categoria strutture ricettive:** agriturismo, b&b, alberghi, ristoranti, enoteca regionale e uffici di società di pescaturismo;

**la categoria beni culturali:** castello aragonese, monumenti cittadini e musei.

L'elemento che contraddistinguerà tali itinerari sarà la segnaletica, articolata in diverse tipologie e posizionata in punti strategici della rete degli itinerari stessi; mentre quello utilizzato per abbellire e connotare il territorio e nel contempo riaffermare la sua vocazione vitinicola è l'installazione di opere di land art o semplicemente di attrezzi di lavoro dismessi (botti, torchi, presse, silos, ecc...) lungo gli itinerari individuati.

Dal punto di vista della segnaletica il progetto prevede 3 tipologie:

- **cartelli con mappa** dell'intero territorio posizionati nelle "porte" di accesso e nei punti di intersezione degli itinerari, riportanti oltre agli itinerari anche le simbologie riferite alle 4 categorie produttive individuate (produttive, ricettive, paesaggistiche e culturali), consultabili on-line attraverso l'uso di Qrcode. Tali cartelli sono integrati con *mappe tattili*.  
Dimensioni 300x200. N. 16 circa.
- **cartelli indicatori** dell'itinerario specifico, posizionati nei punti significativi degli itinerari stessi, con le simbologie riferite alle medesime 4 categorie, consultabili anch'esse on-line attraverso l'uso di Qrcode. Anche tali cartelli sono integrati con *mappe tattili*.  
Dimensioni 200 x 150. N. 10 circa.
- **frecce direzionali** distribuite lungo gli stessi itinerari.  
Dimensioni 122x25. N. 40 circa.

Dal punto di vista delle strutture di abbellimento del territorio è prevista, lungo gli itinerari individuati, all'interno delle rotatorie stradali e in prossimità delle strutture produttive, l'installazione di opere di land art o semplicemente di attrezzi di lavoro dismessi (botti, torchi, presse, silos, ecc...).

A tali interventi potranno fare seguito nel tempo ulteriori interventi infrastrutturali "leggeri" unificati, tipo alberature, guardrail in legno, staccionate in legno, sistemi di illuminazione, dissuasori, aree pic-nic e quant'altro può arricchire la riconoscibilità e la fruizione di tali itinerari.

Inoltre, si potranno adottare per tali itinerari un piano del colore specifico per ognuno di essi al fine di uniformare cromaticamente i manufatti edilizi distribuiti lungo gli stessi.

Un ulteriore arricchimento di tali itinerari, non previsto però nell'attuale progetto per insufficienza di risorse, potrebbe essere rappresentato dall'installazione di colonnine erogatrici di energia elettrica per la ricarica di vetture elettriche di proprietà comunale da utilizzare per trasferire gruppi di turisti lungo gli itinerari previsti dal progetto.

### **Recupero di un manufatto di proprietà pubblica**

Una seconda tipologia d'intervento è costituita dalla realizzazione di un Punto Informativo inserito all'interno di due locali di proprietà dell'A.C. individuati catastalmente al Fg. 25 part.lla 649 sub 6 e7, adeguatamente ristrutturati per assolvere la prevista funzioni di supporto agli utilizzatori di tali itinerari.

Tale locali ubicati nel centro della città ed integrati agli altri uffici della A.C. costituiranno un punto di riferimento per le informazioni dirette e per l'organizzazione di visite guidate nel mondo enoturistico ortonese.

I lavori previsti consistono in:

- stonacatura intonaco pareti e volte e messa in vista della muratura in mattoni
- ristrutturazione di un wc, comprensiva di rifacimento rete idrico-sanitaria, rete elettrica, pavimenti, rivestimenti, sostituzione sanitari
- messa in opera di nuovo pavimento in parquet da sovrapporre all'esistente
- sostituzione infissi
- tinteggiatura complessiva del locale

### **Creazione di supporti alla promozione turistica attraverso i nuovi strumenti della ICT**

I cartelli con mappa e i cartelli indicatori, sopra individuati, saranno dotati del sistema informatico Qrcode. La tecnologia del "QR-CODE" si propone di coniugare in modo sinergico un insieme di strumenti informatici e di comunicazione al fine di favorire la promozione integrata e lo sviluppo delle risorse culturali, naturalistiche, enogastronomiche e turistiche del territorio.

Il suo impiego diventa quindi determinante per agevolare i visitatori e turisti che intendono ricevere informazioni utili direttamente sul proprio telefonino di tutti i percorsi per raggiungere le varie strutture ricettive inserite nella mappatura della zona.

Sul piano strettamente operativo tale tecnologia, utilizzando la piattaforma [www.Li8Li.com](http://www.Li8Li.com), si basa su

diversi principali componenti:

- fotocodici o codici a barre bidimensionali QR Code
- l'uso del telefonino cellulare ed internet mobile con i molteplici collegamenti a disposizione;
- collegamento di tipo hyperlink che si realizza sulla piattaforma [www.Li8Li.com](http://www.Li8Li.com)
- funzione di bookmarking "aggiungi pagina ai preferiti".

In particolare la piattaforma QR CODE Li8Li MULTI CANALE permette una gradevole visualizzazione dei contenuti grafici prescelti su ogni specifico dispositivo device Mobile, Tablet, iPhone, NOKIA, SAMSUNG, LG, BlackBerry, ed inoltre risulta essere funzionante, grazie al sistema MULTI CANALE, sui rispettivi sistemi operativi installati, garantendo così una compatibilità con iOS 5 iPhone, Android, Symbian e concretizzando uno Standard di programmazione come mai prima d'ora.

Questa Piattaforma MINI SITO MOBILE SOLUTION MULTI CANALE, garantisce un corretto funzionamento delle procedure e delle visualizzazioni dei contenuti dei siti web, offrendo così una gradevole e adeguata impaginazione sugli schermi della maggior parte dei telefoni cellulari e degli smartphone presenti sul mercato.

Inoltre, la Piattaforma QR CODE Li8Li, disponendo di un sistema MULTILINK, conferisce al codice QR la caratteristica peculiare di UNIVERSALITA'.

Una volta generato, infatti, il titolare amministratore del codice, attraverso un username e una password, può modificare o sostituire in tempo reale ben 99 indirizzi o link disponibili e fruibili.

L'universalità è nel fatto che il titolare del codice, non è costretto a generare molti codici per le varie esigenze, ma può utilizzare un unico codice generato per tanti indirizzi o link e, quindi, il QR può essere inserito, senza ulteriori preoccupazioni, sulla specifica cartellonistica, sui flyers, sulle brochure, sui mezzi di trasporto etc.. dato che è consentito modificare, inserire, cancellare e sostituire tutti i vari link prescelti successivamente alla sua generazione e in qualsiasi momento in tempo reale.

La "WEB MOBILE SOLUTIONS MULTI CANALE" che verrà adottata è organizzata secondo il seguente schema:

1. Home Page con l'opzione di selezione la categoria del SERVIZIO.
2. Elenco dei SERVIZI secondo la propria categoria
3. Descrizione dettagliata dei SERVIZI
4. Foto e IMMAGINI ingrandite dei SERVIZI e Download Catalogo completo o per singolo.
5. FUNZIONI Li8Li, GEOLOCALIZZAZIONE GOOGLE MAPS, AUTOCOMPOSIZIONE CONTATTI, INVIO e RICEZIONE SMS, MAIL, MMS.

In conclusione, questa tecnologia risulterà essere di grande ausilio per il PROGETTO STRADE DEL VINO, considerato che il suo impiego diventa determinante per agevolare i visitatori e turisti che intendono ricevere informazioni utili direttamente sul proprio telefonino di tutti i percorsi per raggiungere le varie strutture ricettive inserite nella mappatura della zona.

### **Fruibilità dell'intervento da parte dei diversamente abili**

Al fine di rendere le informazioni provenienti dalla cartellonistica accessibili anche da parte dei diversamente abili, gli stessi cartelli saranno integrati con *mappe tattili*.

Tali mappe consentiranno ai "non vedenti", attraverso i testi in linguaggio Brail e le figure in rilievo, di fornire informazioni a coloro che non hanno la possibilità di vedere i cartelli.

Tali mappe verranno collocate alla base dei cartelli e poste su apposite colonnine integrate al supporto degli stessi cartelli.

### **7. Modalità di gestione dei servizi da attivare**

Per quanto concerne tempi, modi e strumenti utilizzabili per l'offerta dei servizi al turista, anche in termini di organizzazione delle risorse e del personale, va precisato che il progetto prevede un tempo di realizzazione del complesso degli interventi previsti di circa mesi 6.

Relativamente ai modi e agli strumenti si prevede inizialmente un piano di comunicazione attraverso i massmedia per informare i potenziali enoturisti sulle possibilità offerte dal progetto. Successivamente verrà attuata una programmazione annuale delle iniziative che possa intercettare l'interesse e la curiosità di un

bacino di utenti nazionali e stranieri da far confluire sul territorio, cercando di creare sinergie con le altre iniziative legate a ricorrenze ed eventi già consolidati sul territorio.

#### **8. Risorse finanziarie, descrizione, degli interventi e piano finanziario del progetto**

Vedi Quadro economico e Fattibilità Finanziaria allegate

#### **9. Risorse disponibili per garantire il funzionamento nel tempo dei servizi**

Le modalità di gestione e di finanziamento per la prosecuzione delle attività e dei servizi attivati sono da ricomprendere nell'attività programmatica-finanziaria più generale attuata dall'A.C. nel settore del turismo avvalendosi della stretta collaborazione con la Enoteca regionale.

Va peraltro sottolineato che essendo la parte rilevante dell'intervento affidata alla cartellonistica materiale e immateriale, in quanto strumento principe delle informazioni da offrire, non è richiesto uno specifico impegno di gestione se non la ordinaria manutenzione di tali cartelli per conservarne l'efficienza e salvaguardarne il decoro.

*Ortona 27/12/2012*



COMUNE DI ORTONA  
PROVINCIA DI CHIETI

Misura 313 -Incentivazione di attività turistiche  
Piano di Sviluppo Rurale della Regione Abruzzo 2007-2013

PROGETTO DEFINITIVO

QUADRO ECONOMICO

<b>LAVORI COMPRESIVI DI ONERI PER LA SICUREZZA</b>	
A.1) Realizzazione di strutture su piccola scala consistente in segnaletica verticale	€ 115'000.00
A.2) Infrastrutture ricreative consistenti in recupero di locale di supporto alla fruizione turistica del territorio	€ 28'000.00
A.3) Supporto alla promozione e alla commercializzazione attraverso i nuovi Strumenti della ICT (QRCode - ebook)	€ 25'000.00
A.4) Oneri della sicurezza	€ 2'500.00
<b>A) TOTALE</b>	<b>€ 170'500.00</b>
<b>SOMME A DISPOSIZIONE</b>	
B.1) I.V.A. sui lavori (21% su A)	€ 35'805.00
B.2) Spese generali (13% su A)	€ 22'165.00
B.3) Iva sulle spese generali (21% su B.2)	€ 4'654.65
<b>B) TOTALE</b>	<b>€ 62'624.65</b>
<b>TOTALE COMPLESSIVO A) + B)</b>	<b>€ 233'124.65</b>

### **Dettaglio delle lavorazioni di progetto**

A1) Realizzazione di strutture su piccola scala consistente in segnaletica verticale per un totale di €115.000,00 che si suddividono in:

- Segnaletica verticale per un totale di € 96.020,00;
- Segnaletica orizzontale costituita da mappe digitali per non vedenti per un totale di €5.000,00;
- Ideazione grafica pannelli segnaletica verticale per un totale di € 3.000,00;
- Contenuti delle informazioni relative alle ideazioni grafiche € 10.980,00;

A2) Infrastrutture ricreative consistenti in recupero di locale di proprietà comunale a supporto della fruizione turistica del territorio, sito nel centro di Ortona per offrire informazioni turistiche connesse alle Strade del Vino Colline Teatine per un importo di €28.000,00;

A3) Strumenti della ICT (QRCode – e-book) per un totale di €25.000,00 consistenti in:

- QRCode da apporre sulla segnaletica verticale da consultare attraverso palmari e smart-phone per un totale di € 15.000,00;
- E-book per un totale di € 10.000,00.

A4) Oneri della sicurezza dell'intero progetto inerenti la sicurezza per le lavorazioni di recupero locale per informazione turistica e per l'apposizione di segnaletica verticale ed orizzontale per un totale di € 2.500,00;

### **Fattibilità finanziaria**

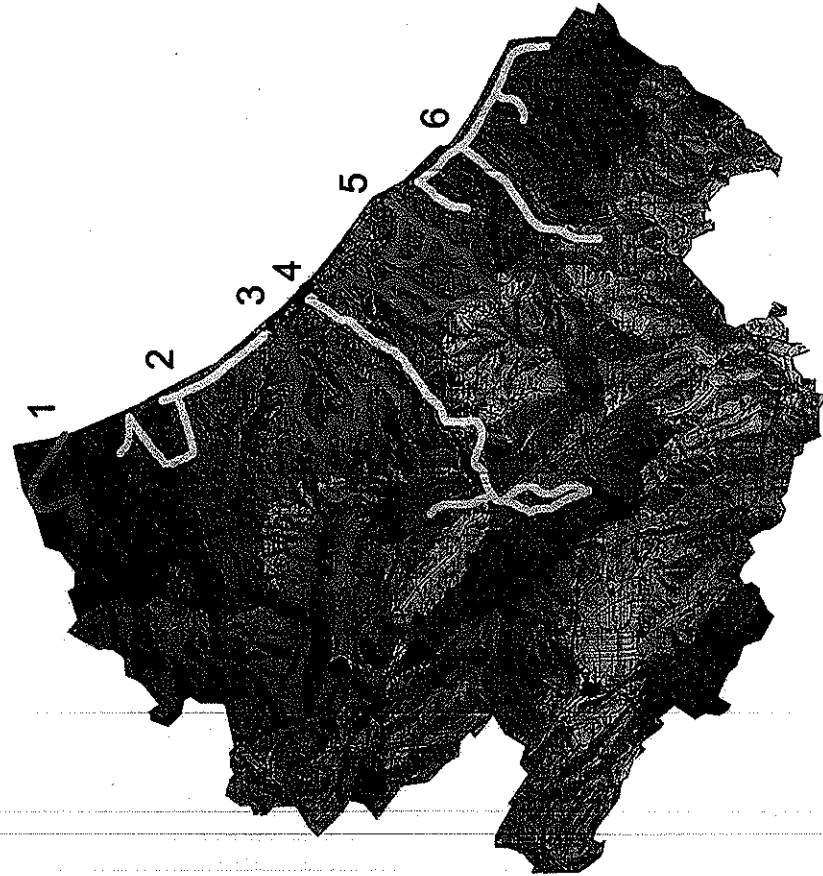
La spesa complessiva prevista per la realizzazione del programma ammonta a € 233.124,65.

La ripartizione dei fondi è la seguente:

- **€ 147.312,00 contributo Regione Abruzzo** che corrisponde a:
  - o 80% di € 170.500,00 (totale delle lavorazioni) = € 136.400,00;
  - o 80% di € 13.640,00 che corrisponde alle spese generali ammesse a finanziamento  
(170.500,00 x 0,08 = 13.640,00) = 10.912,00;
  
- **€ 85.812,65 a carico del Comune di Ortona** che corrisponde a:
  - o 20% di € 170.500,00 (totale delle lavorazioni) = € 34.100,00
  - o 20% di € 13.640,00 che corrisponde alle spese generali ammesse a finanziamento  
(170.500,00 x 0,08 = 13.640,00) = 2.728,00;
  - o 100% della quota parte delle spese tecniche non ammesse a finanziamento  
(22.165,00 - 13.640,00 = 8.525,00) = € 8.525,00;
  - o 100% dell'IVA sui lavori che corrisponde a € 35.805,00;
  - o 100% dell'IVA sulle Spese generali che corrisponde a € 4.654,65;

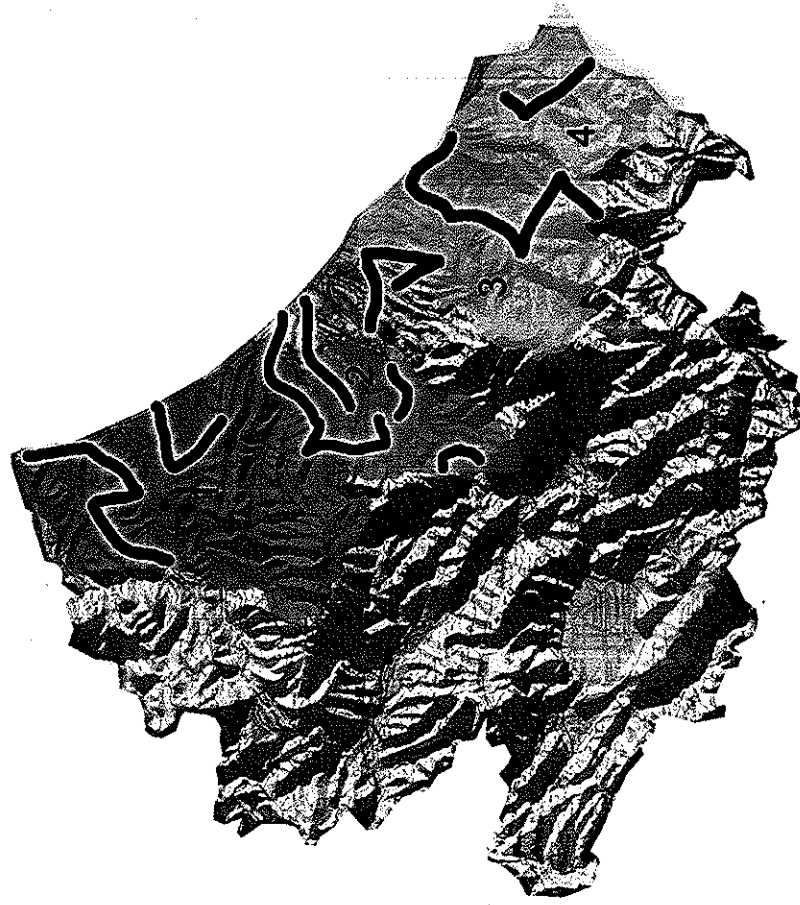
"INCENTIVAZIONE DI ATTIVITA' TURISTICHE"

Carta dei Territori Vitivinicoli  
e Strade del Vino  
2002



- 1 - Strada del Vino di Controguerra
- 2 - Strada del Vino Colline del Ducato
- 3 - Strada del Vino Colline Aprutine
- 4 - Strada del Vino Tremoniti e Valle Peligna
- 5 - Strada del Vino Colline Teatine
- 6 - Strada del Vino Tratturo del Re

Carta dei territori olivicoli  
Strade dell'olio



Territori DOP:

- 1 - DOP Pretuziano delle Colline Teramane
  - 2 - DOP Aprutino Pescarese delle colline Pescaresi
  - 3 - DOP Frentano delle Colline Teatine
  - 4 - DOP Vastese delle Colline Teatine
- Strade dell'Olio

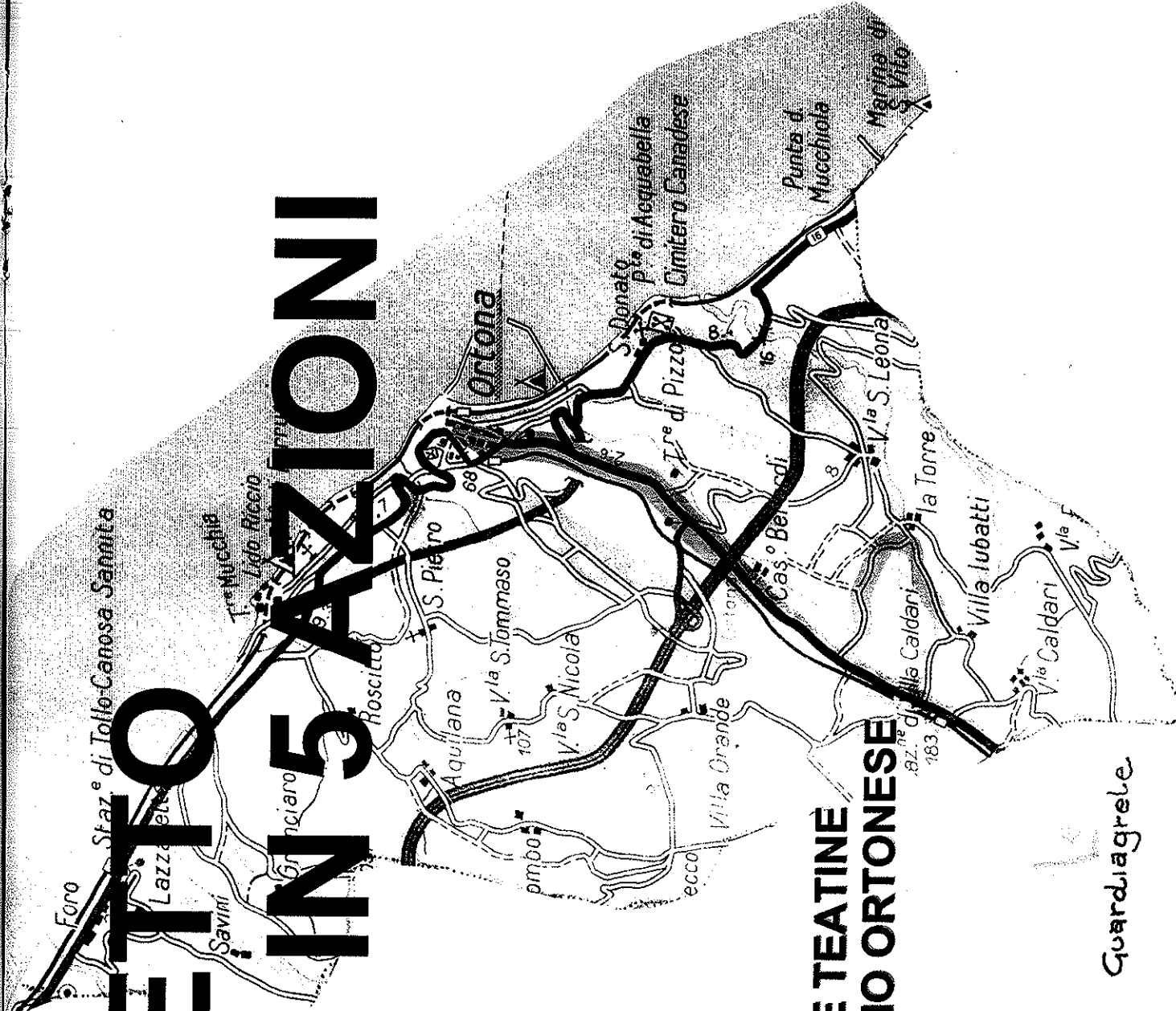
Francavilla al Mare

Orsogna

STRADA DEL VINO COLLINE TEATINE



# PROGETTO IN 5 AZIONI

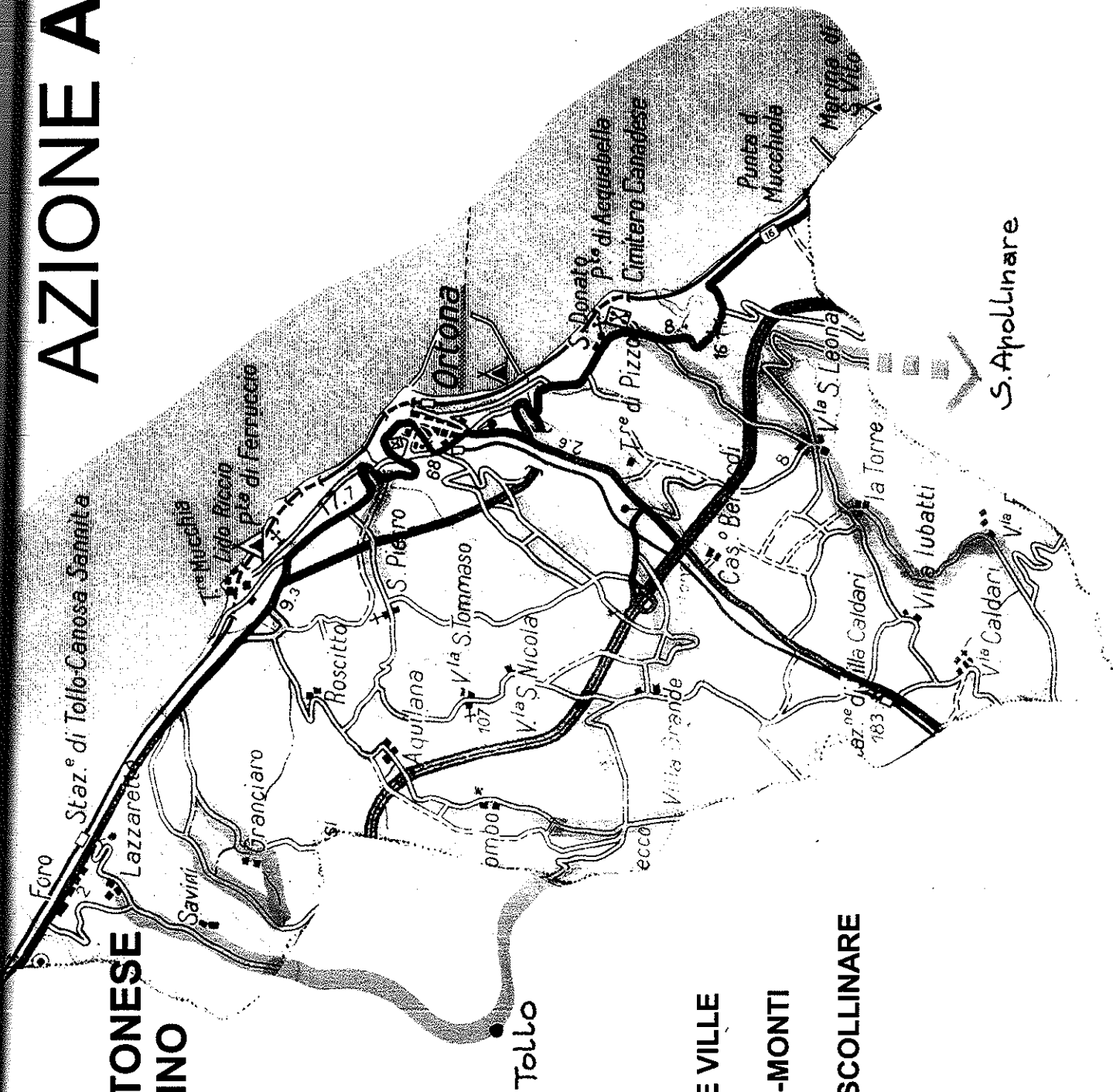


**STRADA DEL VINO COLLINE TEATINE  
RICADENTE NEL TERRITORIO ORTONESE**

Guardiagrele

# AZIONE A

## LA DECLINAZIONE ORTONESE DELLA STRADA DEL VINO COLLINE TEATINE



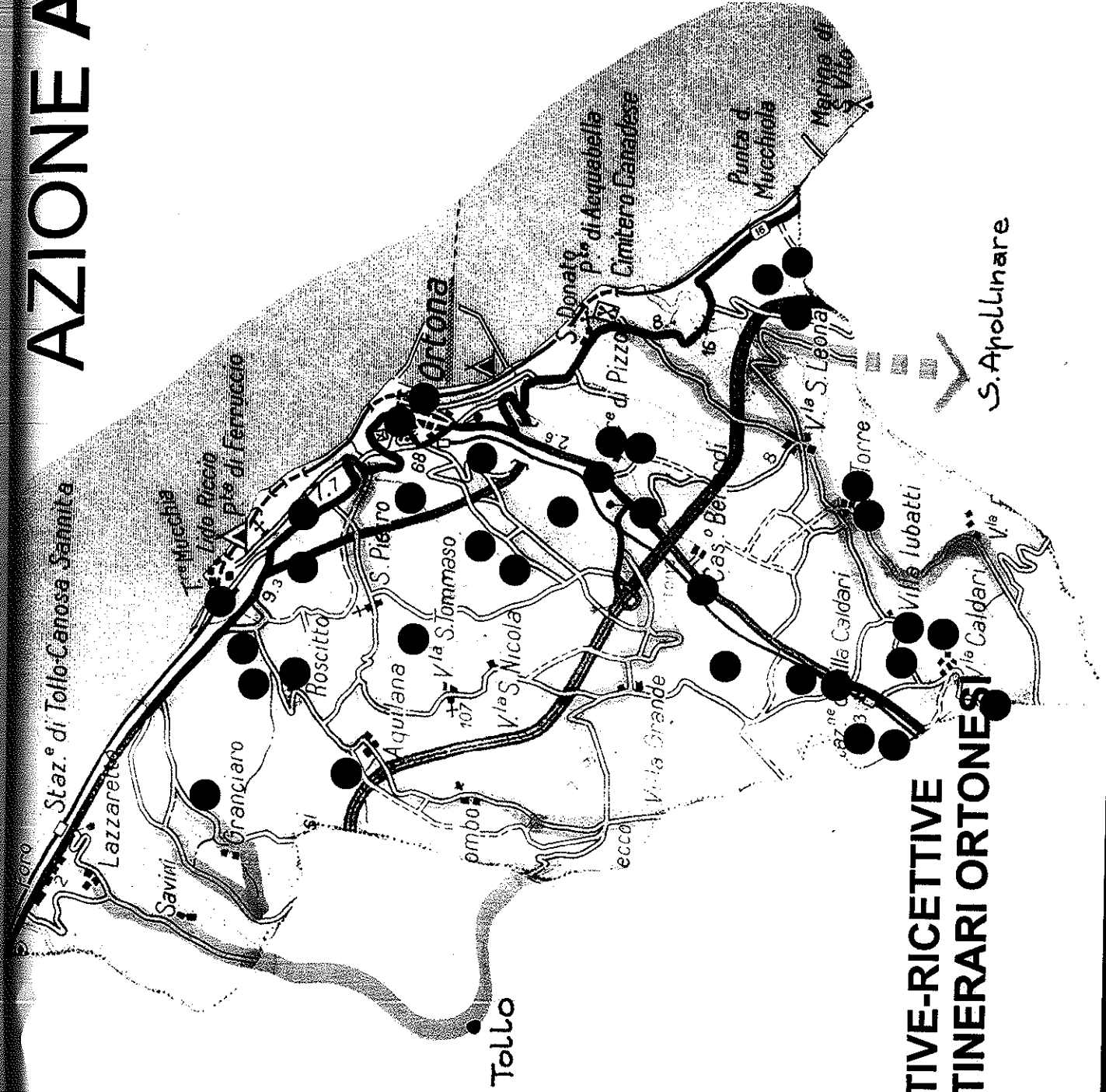
ITINERARIO DELLE VILLE

ITINERARIO MARE-MONTI

ITINERARIO TRANSCOLLINARE

# AZIONE A

- CANTINE 16
- FRANTOI 14
- HOTEL 4
- B&B 4
- AGRITURISMI 3
- PESCATURISMI 2
- ENOTECA REG. 1



**STRUTTURE PRODUTTIVE-RICETTIVE  
BENEFICIATE DAGLI ITINERARI ORTONESI**



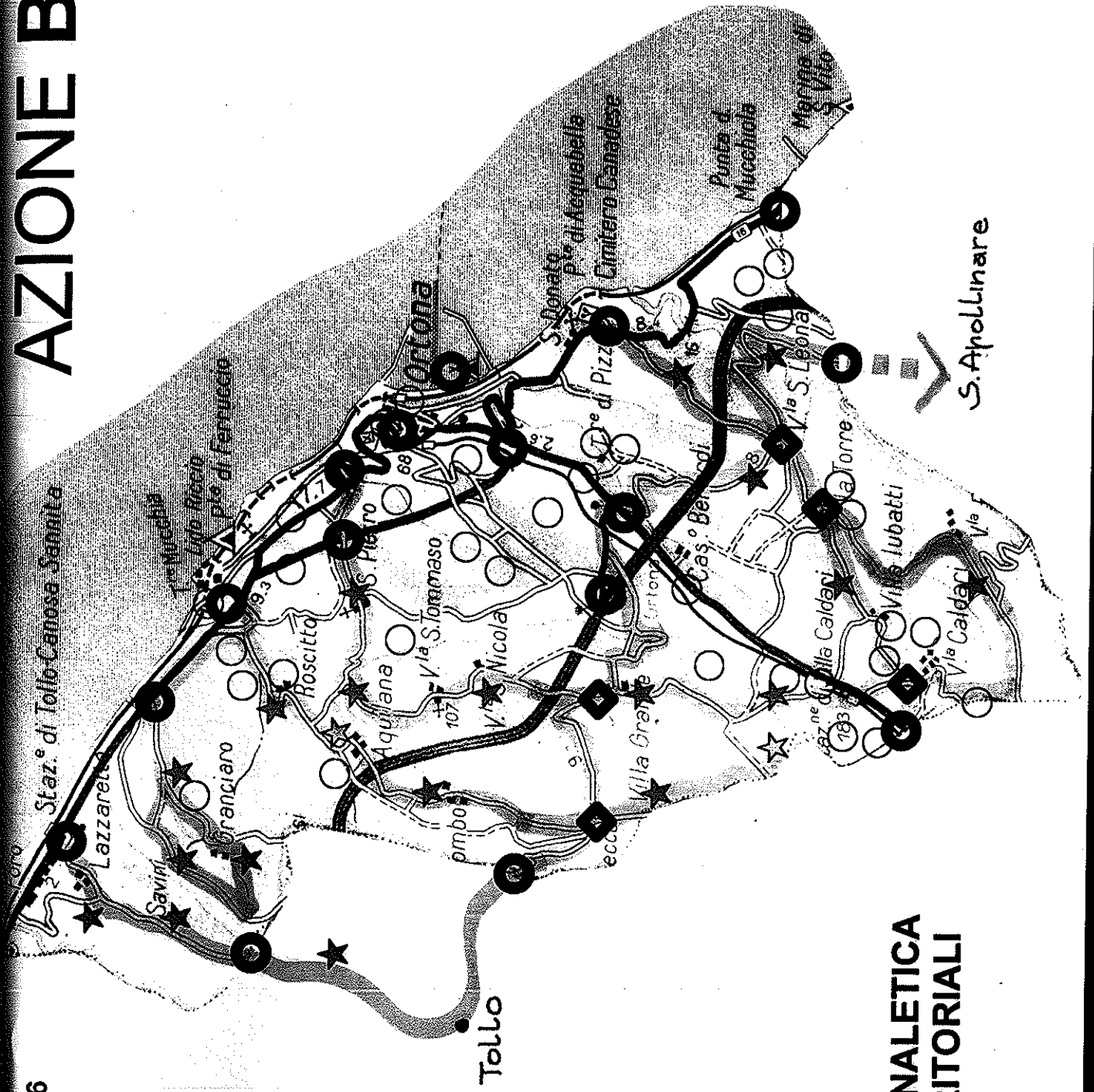
# AZIONE B

○ Cartelli con mappa n.16

◇ Cartelli indicatori n.5

★ Freccie direzionali n.40

**REALIZZAZIONE DI SEGNALETICA  
CON RIFERIMENTI TERRITORIALI**



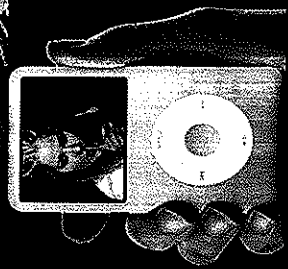
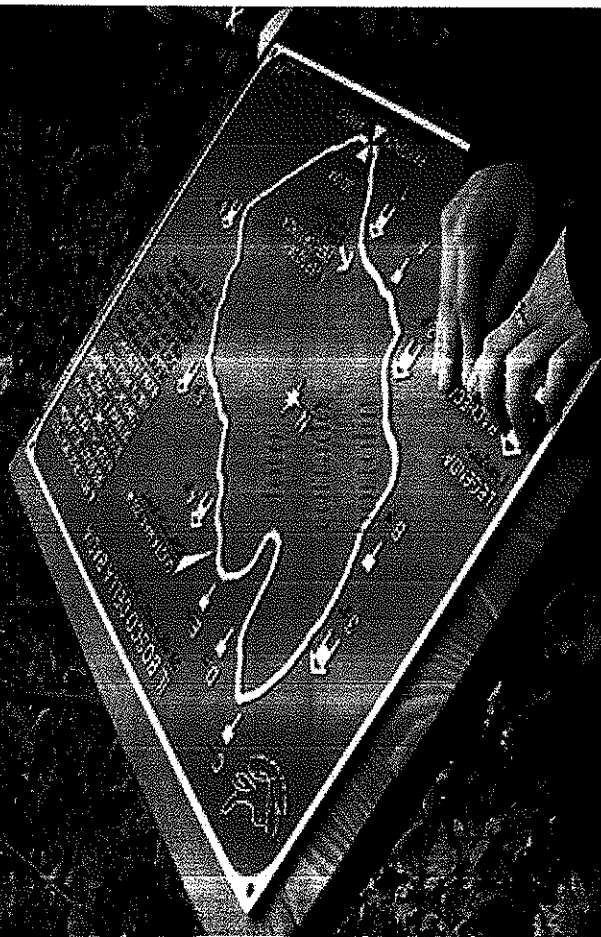
S. Apollinare

# AZIONE

RECUPERO DI UN MANUFATTO DI PROPRIETÀ PUBBLICA  
DA DESTINARE AD ATTIVITÀ DI SUPPORTO  
ALLA FRUIZIONE TURISTICA DEGLI ITINERARI;



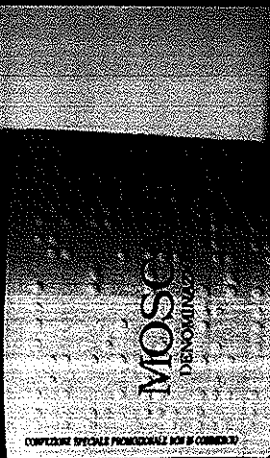
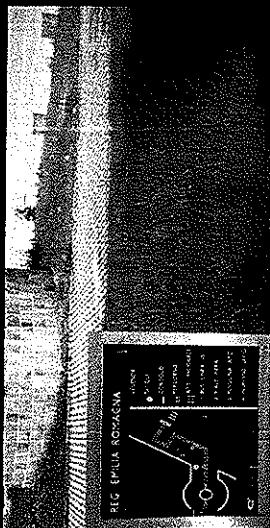
# AZIONE



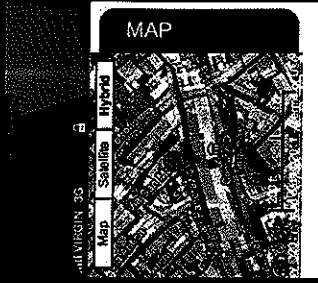
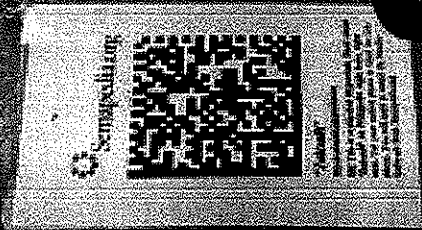
## UTILIZZO DI MAPPE TATTILI; PER I DIVERSAMENTE ABILI;

CHI LA' DEI BAMBINI  
BIBLIOTECA DE FANCIS  
GENOVA PORT CENTER  
GENOVA EX  
PORTA SIBERIA - PUSCO LUZZATI  
GALLERIA GIOCHI  
MUSEO BELLO - MUSEO ANTARIDE  
MUSEO ASCENSORE PANARAIICO  
PIAZZA DELLE FESTE  
PACQUARRO DI GENOVA  
MUSEO SERRA

PIAZZA  
MUSEO  
MUSEO  
MUSEO  
MUSEO  
MUSEO  
MUSEO  
MUSEO



# AZIONE

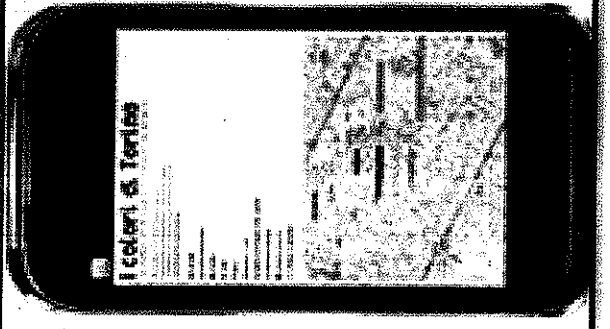
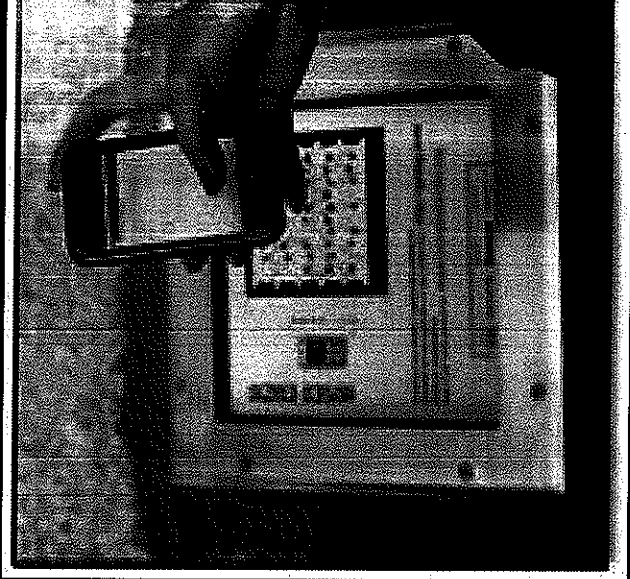


VIDEO LIS

Centro Storico  
Old Town



## ADOZIONE DI TECNOLOGIE ICT



# AZIONE

Mappa punti di ricarica Milano

